

# DomoClip®

Mode d'emploi

## Machine à glace 100% fruit



Référence : DOP117  
Date : 21/01/2014  
Version : 1.3  
Langue : Français

# DomoClip®

## Mode d'emploi

Vous avez acheté un produit de marque DOMOCLIP. Nous vous en remercions. Nous accordons une grande importance au design et à l'ergonomie, et simplifions l'utilisation de nos produits. Nous espérons que ce produit vous donnera entière satisfaction.

### **INSTRUCTIONS GENERALES DE SECURITE**

LISEZ ATTENTIVEMENT CE MODE D'EMPLOI AVANT D'UTILISER L'APPAREIL ET CONSERVEZ-LE POUR UN ÉVENTUEL BESOIN FUTUR.

Lorsque vous utilisez des appareils électriques, certaines mesures de sécurité de base doivent être respectées, notamment celles fournies ci-dessous. Lisez toutes les instructions avant d'utiliser votre appareil pour glaces à base de fruits congelés.

Veillez suivre attentivement les instructions ci-après comme mesure de sécurité pour l'utilisation de ce produit :

1. Lisez toutes les instructions avant d'utiliser cet appareil.
2. Avant de l'utiliser, veuillez vérifier que la tension de votre prise murale correspond au mode de tension nominale.
3. N'utilisez pas l'appareil avec un cordon d'alimentation endommagé, après un mauvais fonctionnement ou s'il a été endommagé d'une quelconque manière.
4. De temps en temps, vérifiez si le cordon d'alimentation est endommagé. N'utilisez jamais l'appareil si le cordon ou l'appareil présente un quelconque signe de défaillance. Dans ce cas, toutes les réparations doivent être faites par un électricien compétent qualifié (\*).
5. Ne laissez pas le câble pendre au-dessus du rebord de la table ou de la paillasse, ou toucher une surface chaude.
6. Ne débranchez jamais l'appareil de la prise en tirant sur le cordon électrique.
7. Utilisez votre appareil pour fruits congelés uniquement sur une

# DomoClip®

## Mode d'emploi

surface plate

8. Gardez toujours le cône de la lame hors de la portée des enfants.
9. N'utilisez pas l'appareil si l'unité est endommagée ou présente un défaut de fonctionnement.
10. Afin de réduire le risque de choc électrique, n'utilisez jamais ce produit avec des mains mouillées, n'y renversez jamais du liquide, ne plongez pas la base ou le cordon électrique dans de l'eau ou tout autre liquide. Ne le mettez jamais dans le lave-vaisselle.
11. Débranchez l'appareil s'il n'est pas utilisé, avant de l'allumer ou de le démonter, et avant de le nettoyer.
12. Une supervision étroite est nécessaire si l'appareil est utilisé près des enfants ou des personnes handicapées.
13. Ne laissez jamais l'appareil sans surveillance lorsqu'il est en cours d'utilisation. Tenez-le hors de la portée des enfants ou des personnes incapables.
14. Ne placez pas un appareil sur ou près du gaz chaud ou d'un four chauffé.
15. Ne l'utilisez pas à l'extérieur (Pour utilisation interne uniquement).
16. Cet appareil ne doit pas être utilisé par les enfants. Tenez-le, ainsi que son cordon, hors de la portée des enfants.
17. Les appareils peuvent être utilisés par les personnes ayant des capacités physiques, sensorielles ou mentales réduites ou un manque d'expérience ou de connaissances, si elles ont reçu la supervision et les instructions concernant l'utilisation de l'appareil de manière sécurisée et si elles comprennent les dangers impliqués.
18. Les enfants ne doivent pas jouer avec l'appareil.

# DomoClip®

## Mode d'emploi

19. Déconnectez toujours le mixer de l'alimentation s'il n'est pas surveillé et avant de le monter, le démonter ou le nettoyer.
20. L'appareil n'est pas destiné à fonctionner à l'aide d'une minuterie externe ou d'un système de télécommande séparé.
21. N'utilisez jamais des accessoires non recommandés par le fabricant. Ils peuvent constituer un danger pour l'utilisateur et un risque d'endommagement de l'appareil.
22. Ce type d'appareil ne fonctionne pas en continue, il n'est pas à usage professionnel. Il est nécessaire de faire des arrêts temporaires. Consultez la section « Informations importantes » dans le mode d'emploi.
23. Il est absolument nécessaire de garder cet appareil toujours propre, étant donné qu'il est en contact direct avec les aliments.
24. Conservez ce mode d'emploi.

(\*) Électricien compétent qualifié : après le service de vente du fabricant ou de l'importateur ou toute personne qualifiée, approuvée et compétente pour exécuter ce genre de réparations afin d'éviter tout danger. Dans tous les cas, vous devez retourner l'appareil à cet électricien.

## INSTRUCTIONS SPECIALES DE SECURITE

### Information :

- Assurez-vous qu'aucun objet étranger ne se trouve dans l'appareil
- Assurez-vous que l'assemblage goulotte est calé en place de manière sécurisée, avant de démarrer l'appareil.
- N'essayez pas de défaire le mécanisme de verrouillage.
- Utilisez uniquement le piston (qui y est inclus) pour pousser les fruits dans l'appareil. Ne forcez jamais les fruits dans les lames avec les mains.

# DomoClip®

## Mode d'emploi

- Évitez tout contact direct avec les lames.
- Évitez tout contact avec les pièces mobiles. Éloignez vos doigts, cheveux, vêtements, etc. des pièces mobiles pendant l'utilisation de l'appareil.
- Éloignez vos mains et ustensiles du cône de la lame de centrifugation. N'insérez rien dans la goulotte qui ne soit mentionné dans ce manuel d'utilisation et d'entretien.
- Pour enlever les excès de fruit congelé du cône de la lame, n'utilisez pas vos doigts. Ne léchez pas le cône de la lame.
- Ne faites pas fonctionner l'appareil pour glaces à base de fruits congelés sans arrêt pendant plus de 2(deux) minutes. Laissez l'unité se refroidir pendant 1(une) minute.
- Faites fonctionner l'unité pendant un maximum de 2 minutes en position ON et 1 minute en position OFF pour un maximum de 3 cycles avant de laisser l'unité se refroidir.
- Assurez-vous que l'appareil est débranché avant d'insérer, de retirer ou de nettoyer l'un de ses accessoires. Il est absolument nécessaire de retirer les accessoires avant de les nettoyer.
- Les lames sont très tranchantes. N'y touchez pas.
- N'essayez pas de démonter, nettoyer ou faire la maintenance de l'appareil pendant que l'interrupteur électrique est en marche et
- ou lorsque le cordon est branché à une source électrique.

## CARACTERISTIQUES TECHNIQUES

AC220-240 V – 50/60Hz

Énergie: 200W

# DomoClip®

## Mode d'emploi

### DESCRIPTION



1. Piston : presse le fruit à travers la goulotte dans le cône de la lame.

2. Couvercle de goulotte et de lame : permet le passage des fruits et couvre le cône de la lame tranchante.

3. Cône de lame : les lames tournent rapidement dans le but de traiter les fruits congelés et autres aliments.

4. Joint : empêche le contenu de s'écouler hors de l'unité

REMARQUE : Il y a une partie supérieure et une partie inférieure au joint. La partie supérieure mesure 3-3/4 inches (9.5cm) et la partie inférieure mesure 4-1/4 inches (10.8cm)

5. Capuchon inférieur : visse la goulotte et le couvercle de la lame et tient toutes les parties de l'assemblage goulotte en place.

6. Base : contient le moteur et le cordon électrique. La base fournit la surface de montage pour l'assemblage goulotte

7. Cordon électrique

### MONTAGE

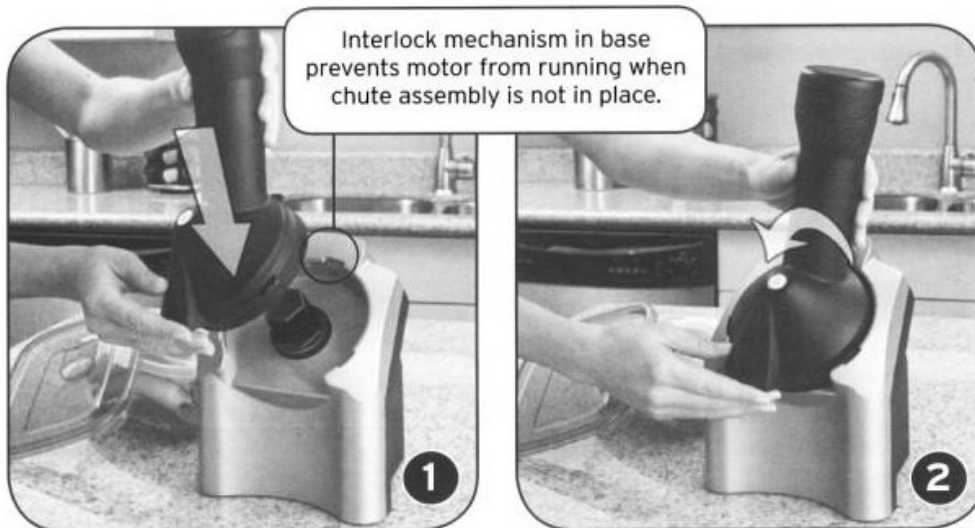
1. Placez la partie inférieure du joint dans le capuchon inférieur.

REMARQUE : Il y a une partie supérieure et une partie inférieure au joint. La partie supérieure mesure 3-3/4 inches (9.5cm) et la partie inférieure mesure 4-1/4 inches (10.8cm). Le joint s'ajuste bien dans le capuchon inférieur.

2. Fixer avec précaution le cône de la lame sur le joint.

# DomoClip®

## Mode d'emploi



Placez l'assemblage goulotte sur la base

Faites tourner l'assemblage goulotte dans le sens contraire des aiguilles d'une montre jusqu'à ce qu'il émette un clic dans la position verrouillée.

**IMPORTANT :** Insérez TOUJOURS le joint dans le capuchon AVANT de visser le capuchon dans le couvercle de la lame.

3. Vissez le capuchon inférieur dans le couvercle de la goulotte et de la lame.

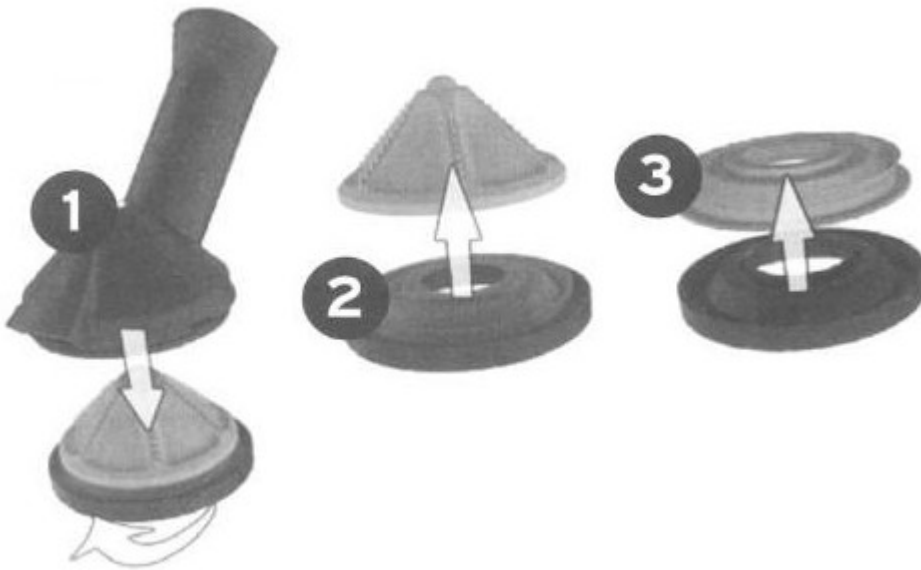
## DÉMONTAGE

### DÉMONTAGE DE LA GOULOTTE

1. Dévissez le capuchon inférieur du couvercle de la lame (dans le sens des aiguilles d'une montre)
2. Ôtez avec précaution le cône de la lame.  
ATTENTION : Les lames sont tranchantes
3. Ôtez le joint en le soulevant

# DomoClip®

## Mode d'emploi



### IMPORTANT :

1. Les lames sont très tranchantes. N'y touchez Pas
2. N'essayez pas de démonter, nettoyer ou assurer la maintenance de l'appareil lorsque l'interrupteur électrique est en marche ou lorsque le cordon est branché à une source électrique.



Tournez dans le sens des aiguilles d'une montre



Ôtez la goulotte de la base



# DomoClip®

## Mode d'emploi

### COMMENT UTILISER

Pelez et mettez les fruits frais au freezer pendant 24 heures.

#### Pour 2 personnes :

4 bananes ou 2 bananes et 1 verre de baies congelées

#### FRUITS CONGÉLÉS RECOMMANDÉS

- · fraises · mûres sauvages · myrtilles · framboises · gros morceaux de mangue · gros morceaux d'ananas

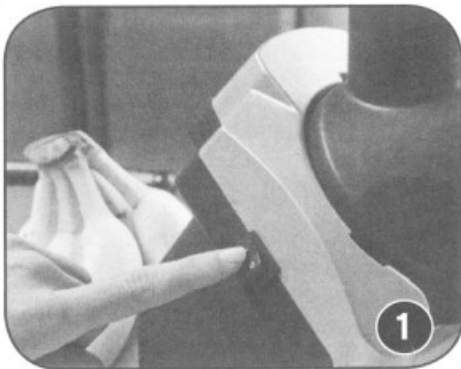
- · Des morceaux de chocolat congelés peuvent y être ajoutés.

· En utilisant des baies ou autres fruits congelés, alternez entre des moitiés de banane et le contenu supplémentaire afin de garantir un mélange homogène.

Important : N'insérez pas les fruits congelés sortis directement du congélateur- laissez-les se dégivrer pendant 5 à 10 minutes afin d'obtenir un mélange plus homogène

#### NE PAS UTILISER :

- · Noix, fruits à noyau, ou cubes de glace



· Ôtez le piston, allumez l'interrupteur

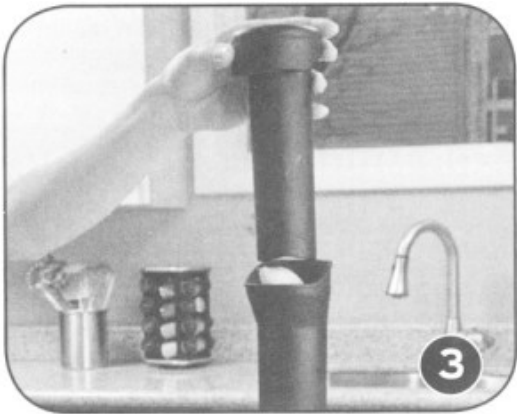


**Insérez le fruit congelé par le haut de la goulotte**

Important : N'insérez pas les fruits congelés sortis directement du freezer – laissez-les se dégivrer pendant 5 à 10 minutes afin d'obtenir un mélange plus homogène.

# DomoClip®

## Mode d'emploi



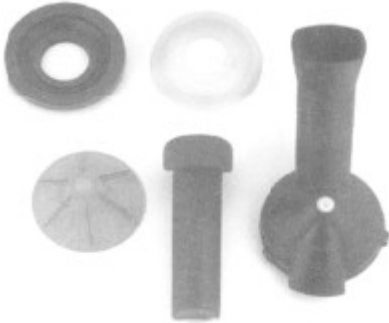
**Pressez doucement le contenu dans le cône de la lame en utilisant le piston**

*Remarque:*

*-Les premiers fruits insérés dans l'unité pourraient ne pas donner de la glace immédiatement insérez plus de fruit pour que le contenu sorte entièrement.*

*-Pressez fermement sur le piston pour obtenir une bonne consistance*

## NETTOYAGE



### **Lave-vaisselle**

*Lavez toutes les cinq (5) pièces qui composent l'assemblage goutlotte avec du savon et de l'eau tiède ou dans le panier supérieur du lave-vaisselle. Essuyez la base avec un linge humide.*



*NE plongez PAS la base, la fiche ou le cordon d'alimentation dans du liquide et NE laissez PAS le liquide pénétrer dans le boîtier du moteur ou les composants électriques.*

# DomoClip®

## Mode d'emploi

### APRES USAGE/DEPANNAGE

#### APRES USAGE

Pour nettoyer votre appareil pour glaces à base de fruits congelés, mettez-le hors tension et débranchez le cordon d'alimentation. Suivez les procédures de démontage et de nettoyage qui se trouvent à la page 4. Assurez-vous que les pièces sont complètement sèches avant de les remonter. Gardez votre appareil pour fruits congelés hors de la portée des enfants.

#### DÉPANNAGE

<b>L'appareil pour fruits congelés s'arrête au cours du fonctionnement et ne se rallume pas.</b>
--

La raison la plus probable pour laquelle cela se produit est que notre dispositif de sécurité s'est enclenché. La machine ne fonctionnera pas à moins que l'assemblage goulotte ne soit verrouillé à la position horaire 12 :00. Pour y parvenir, faites tourner l'assemblage goulotte dans le sens contraire des aiguilles d'une montre jusqu'à ce qu'il émette un clic dans la position verrouillée. Le mécanisme de verrouillage dans la base empêche le moteur de s'allumer lorsque la goulotte n'est pas en place.
---

<b>L'appareil pour glaces à base de fruits congelés ne s'allume pas.</b>
--

Vérifiez si l'unité est branchée et si la prise fonctionne. Si la machine ne démarre toujours pas, vérifiez que l'assemblage goulotte est verrouillé à la position horaire 12 :00.
--

<b>L'appareil pour fruits congelés émet une odeur de brûlé.</b>
---

Il pourrait y avoir quelques résidus sur le moteur, provenant du processus de transformation lors des premiers moments d'utilisation du produit. Si l'odeur persiste et si la fumée apparaît, éteignez et débranchez l'appareil IMMÉDIATEMENT.
--

<b>Rien ne sort de la machine lorsque vous y mettez une banane.</b>
---

Assurez-vous d'utiliser 2 bananes congelées pour faire passer à travers la machine. Si vous utilisez du fruit, utilisez une banane congelée puis un fruit congelé de manière alternative et finissez avec une banane surgelée. Un mélange rapide dans le bol garantira que tous les ingrédients sont mélangés.
--

# DomoClip®

## Mode d'emploi



### **Mise au rebut correcte de l'appareil (Équipement électrique et électronique)**

(Applicable dans l'Union européenne et dans les autres pays d'Europe qui ont adopté des systèmes de collecte séparés)

La directive Européenne 2002/96/EC sur les Déchets des Equipements Electriques et Electroniques (DEEE), exige que les appareils ménagers usagés ne soient pas jetés dans le flux normal des déchets ménagers.

Les appareils usagés doivent être collectés séparément afin d'optimiser le taux de récupération et le recyclage des matériaux qui les composent et réduire l'impact sur la santé humaine et l'environnement.

Le symbole de la poubelle barrée est apposé sur tous les produits pour rappeler les obligations de la collecte séparée.

Les consommateurs devront contacter les autorités locales ou leur revendeur concernant la démarche à suivre pour l'enlèvement de leur appareil.



**DOMOCLIP**  
BP 61071  
67452 Mundolsheim

- Photo non contractuelle
- Soucieux de la qualité de ses produits le constructeur se réserve le droit d'effectuer des modifications sans préavis